



INSTRUKCJA OBSŁUGI



AWST-6000 BEZPRZEWODOWY CZUJNIK RUCHU

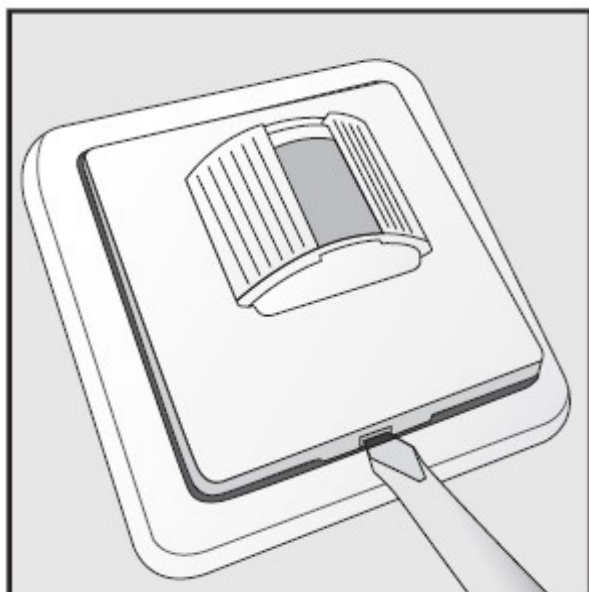
Gratulujemy zakupu produktu firmy COCO

Aby jak najlepiej korzystać z zakupionego produktu, zarejestruj się na naszej stronie internetowej: www.coco-technology.com/register . Możesz tam także znaleźć więcej informacji, aktualizacje oraz wsparcie online.



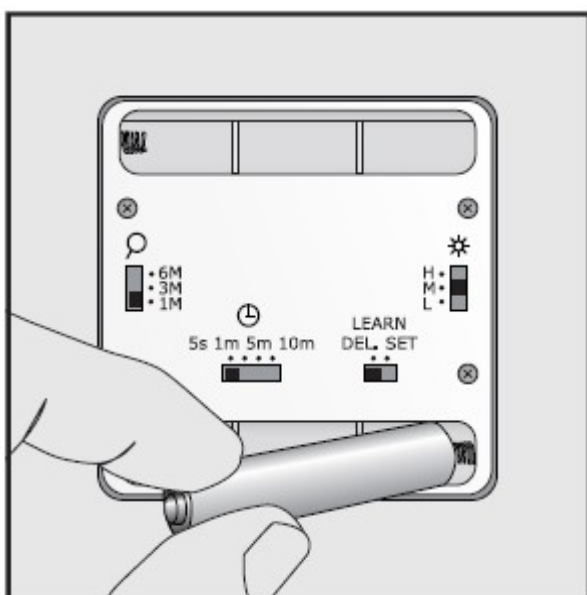
Przeczytaj broszurę „Ważne informacje” zanim zainstalujesz ten produkt

Nie przestrzeganie instrukcji bezpieczeństwa może być niebezpieczne, a wadliwa instalacja spowoduje unieważnienie gwarancji mającej zastosowanie do tego produktu.



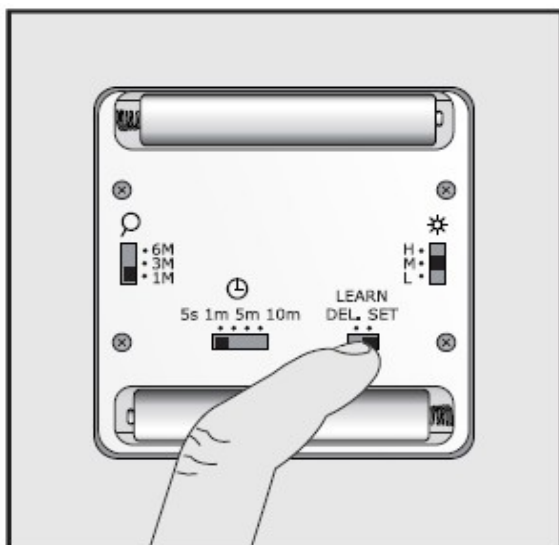
Otwieranie obudowy czujnika

Użyj cienkiego śrubokręta, aby wyjąć czujnik z ramki obudowy.



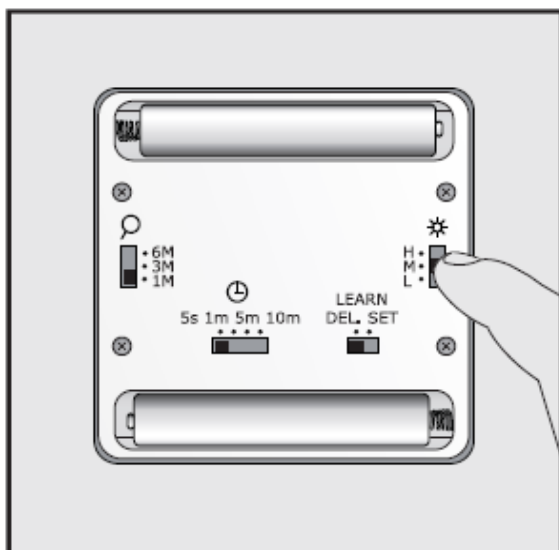
Umieszczenie baterii w czujniku

Włożyć dwie alkaliczne baterie typu: 1,5V AAA do przegrody na baterię. Polaryzacja umieszczonych baterii powinna być zgodna z oznaczeniami na obudowie czujnika.



Przydzielenie kodu do odbiornika COCO

Przypisz ten nadajnik do pamięci jednego lub kilku odbiorników poprzez przesunięcie przełącznika [LEARN] z pozycji [DEL] na [SET] w celu wysłania sygnału ON. Przeczytaj w instrukcji obsługi odbiornika fragment dotyczący procedury nauki kodu.



Ustawianie czułości czujnika ruchu

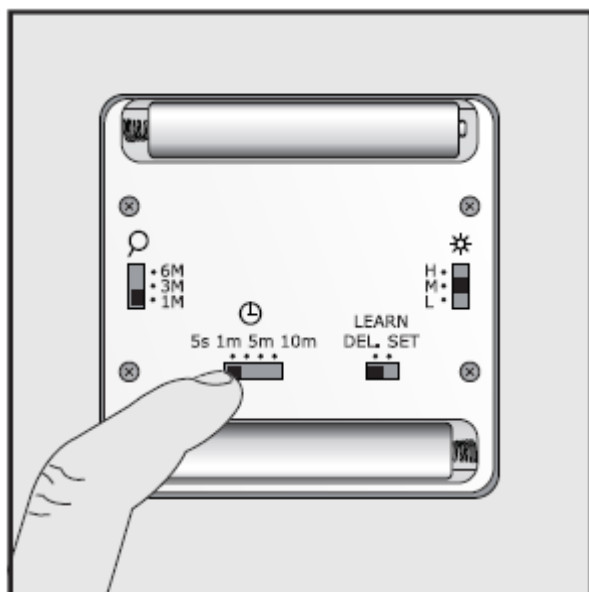
Przesuń przełącznik [☀] w celu wybrania jednego z trzech poziomów czułości:

[H]: czujnik jest zawsze aktywny

[M]: czujnik jest aktywny, gdy jasność otoczenia jest mniejsza niż 20 lux (późnym popołudniem)

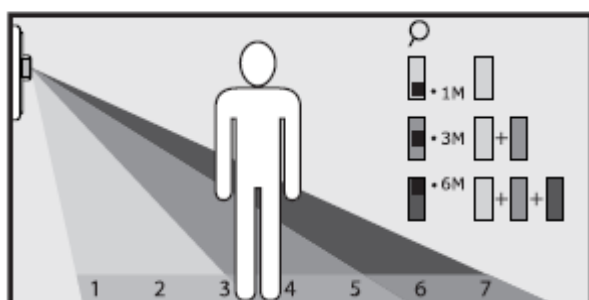
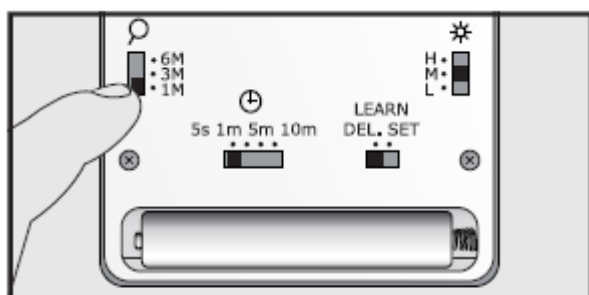
[L]: czujnik jest aktywny, gdy jasność otoczenia jest mniejsza niż 10 lux (późnym wieczorem)

Jeśli chcesz za pomocą tego czujnika sterować dzwonkiem do drzwi ACDB-6500C, należy zawsze używać poziomu [H].



Ustawianie czasu opóźnienia wyłączenia

Kiedy nie zostanie wykryty dłużej trwający ruch, nadajnik automatycznie wysyła sygnał wyłączenia OFF po 5 sekundach lub 1/5/10 minutach.



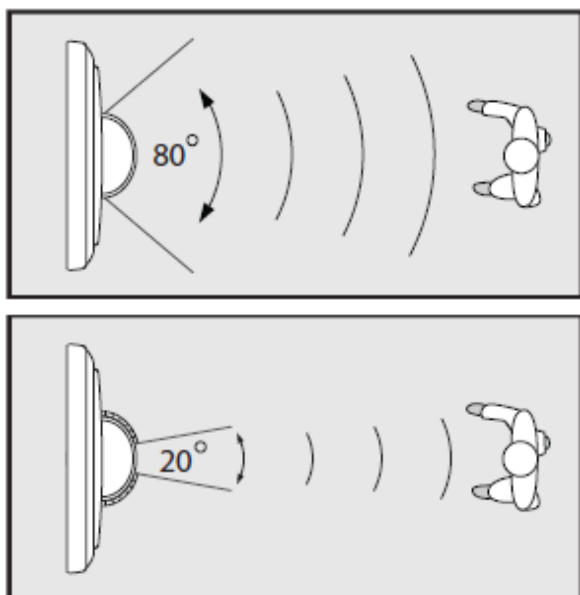
Ustawianie zakresu wykrywania ruchu

Przesuń przełącznik [O], aby wybrać jeden z trzech zakresów detekcji ruchu.

[1M]: 1-3 metrów

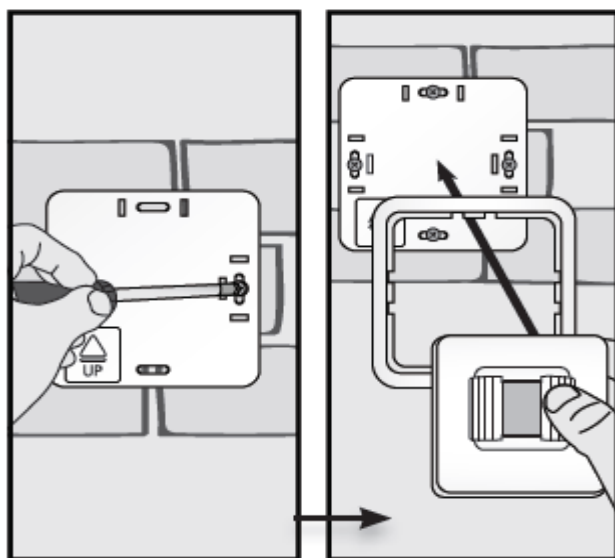
[3M]: 1-5 metrów

[6M]: 1-7 metrów



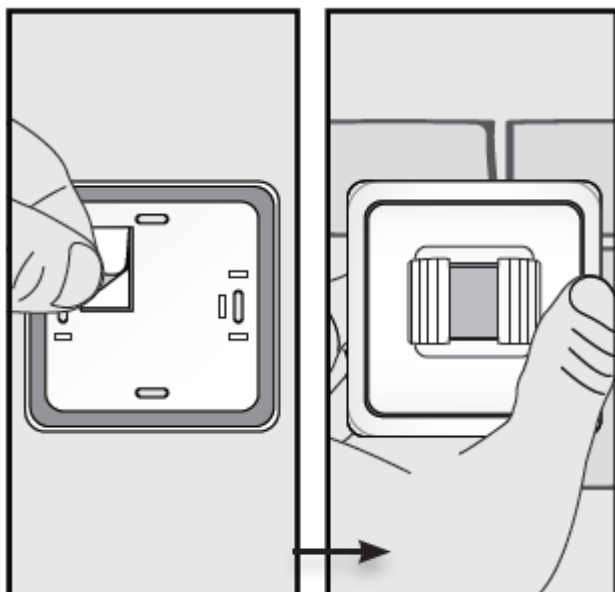
Ustawianie kąta wykrywania

Dla tego typu czujnika ruchu maksymalna wartość poziomego kąta wykrywania wynosi 80° , a wartość minimalna jest równa 20° . Usunąć, przesunąć lub wyregulować rozmiar plastikowych ekranów w celu zmiany kąta wykrywania. Następnie przymocuj ten czujnik używając śrub lub taśmy dwustronnej.



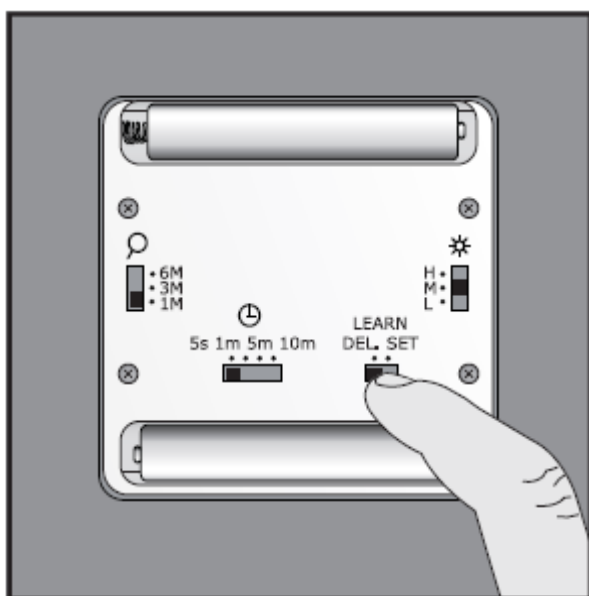
Przymocowanie czujnika przy pomocy śrub.

- (1) Przykręć podstawę obudowy bezprzewodowego czujnika ruchu na gładkiej powierzchni np. na ścianie.
- (2) Załóż ramkę do zamontowanej już podstawy obudowy i włóż do niej czujnik.
- (3) Czujnik wymaga 30 sekund do analizy otoczenia, zanim będzie działał prawidłowo.



Przymocowanie czujnika przy pomocy taśmy dwustronnej

- (1) Przyklej dwustronną taśmę z tyłu obudowy bezprzewodowego czujnika ruchu
- (2) Odlej drugą stronę taśmy i przyklej czujnik na gładkiej powierzchni np. na szafce.
- (3) Czujnik wymaga 30 sekund do analizy otoczenia, zanim będzie działał prawidłowo.



Kasowanie kodu z pamięci odbiornika COCO.

Przeczytaj w instrukcji obsługi odbiornika fragment dotyczący procedury usuwania kodu. Przesuń przełącznik LEARN z pozycji [SET] na [DEL] w celu wysłania z nadajnika sygnału OFF.